

ИНСТРУКЦИЯ ПО ЭКСПЛУАТАЦИИ НА КРЫШНЫЙ ВЕНТИЛЯТОР BRCF



ОПИСАНИЕ ПРОДУКЦИИ

Вентиляторы BRCF имеют крыльчатки с выгнутыми назад лопастями, посаженные непосредственно на вал двигателя. Максимальная температура прокачиваемого воздуха равна 120°C. Низкий уровень шума

Материал: Корпус из оцинкованного металла

Класс звукоизоляции: F

Инструкция: Соответствует стандартам EN 60335-1, EN 60335-2-80

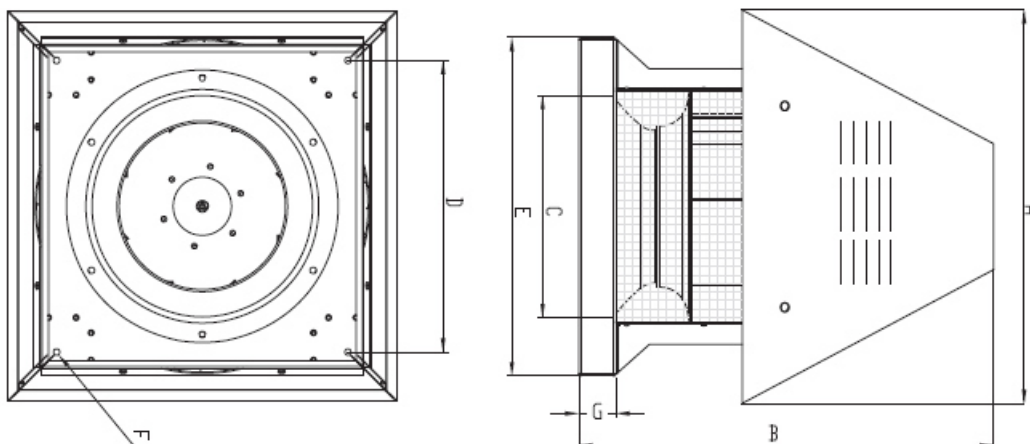
Защита двигателя: По требованию заказчика устанавливается защита от перегрева. (Соединительная коробка - IP 55) • Дополнительно, возможна установка контроллера для регулирования скорости.

Области применения:

Крышные вентиляторы BRCF устанавливаются в жилых, промышленных и торговых помещениях. Применяются также в вентиляционных системах. Могут устанавливаться в кафе, спортивных залах, пассажах, больницах, на промышленных предприятиях, в офисах и т.п.

ТЕХНИЧЕСКИЕ ХАРАКТЕРИСТИКИ

МОДЕЛЬ	Напряжение	Частота	Мощность	Скорость	Воздухоток	Уровень шума	Вес
	В	Гц	Вт	об/мин	м³/ч	дБ*	кг
BRCF 280M / BRCF 280T	230/380	50	370	1400	1800	42	35
BRCF 315M / BRCF 315T	230/380	50	550	1400	2500	44	42
BRCF 355M / BRCF 355T	230/380	50	550	1400	3300	45	50
BRCF 400M / BRCF 400T	230/380	50	750	1400	4500	48	55
BRCF 450M / BRCF 450T	230/380	50	1100	1400	6000	55	62
BRCF 500M / BRCF 500T	230/380	50	1500	1400	9000	60	68
BRCF 560M / BRCF 560T	230/380	50	2200	1400	12500	65	75
BRCF 630T	380	50	3000	1000	9500	80	80
BRCF 710T	380	50	4000	1000	14000	83	83
BRCF 800T	380	50	7500	1000	20000	85	85



МОДЕЛЬ	A	B	C	D	E	F	G
BRCF 280	470	490	265	350	404	10	44
BRCF 315	558	490	320	380	454	10	44
BRCF 355	655	561	350	450	500	10	44
BRCF 400	655	585	370	450	500	12	44
BRCF 450	730	656	405	530	580	12	44
BRCF 500	800	723	445	590	640	12	44
BRCF 560	856	782	485	650	700	12	44
BRCF 630	870	800	555	650	730	12	44
BRCF 710	1080	820	635	695	780	12	44
BRCF 800	1200	950	725	820	900	12	44

Размеры, мм.

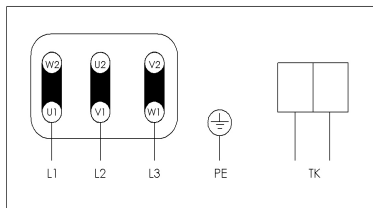
ТЕХНИКА БЕЗОПАСНОСТИ

- Данные вентиляторы содержат вращающиеся части и электрические соединения, поэтому при сборке, обслуживании и эксплуатации следует внимательно относиться к технике безопасности.
- Электрические подключения и сборка должны выполняться уполномоченными специалистами.
- Электрические соединения вентилятора не должны быть повреждены при просверливании или демонтаже стены, или потолка.
- При транспортировке, обслуживании и эксплуатации необходимо использовать перчатки для защиты от порезов.
- Ни при каких обстоятельствах нельзя дотрагиваться до работающего вентилятора.
- Через определенные интервалы времени необходимо надлежащим образом чистить изделие, иначе оно может быть повреждено.
- Не допускайте к вентилятору детей и не позволяйте не уполномоченным на то людям использовать его.
- Не эксплуатируйте вентилятор при относительной влажности воздуха более 80% и при вероятности попадания на него воды.
- Запрещается использовать вентилятор при содержании в воздухе взрывоопасных, едких газов и паров масла.
- Не используйте изделие при наружной температуре выше 40 °C

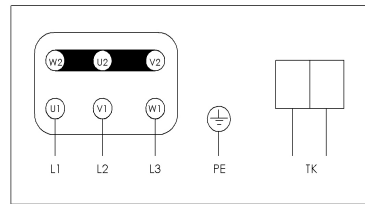
СБОРКА

ТРЕХФАЗНОЕ ПОДКЛЮЧЕНИЕ

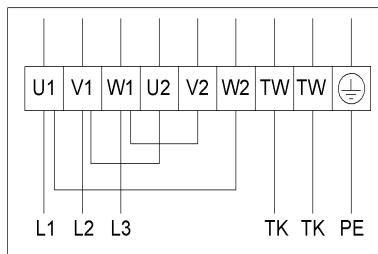
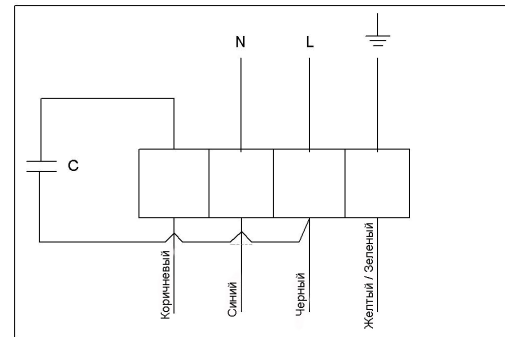
МОНОФАЗНОЕ ПОДКЛЮЧЕНИЕ



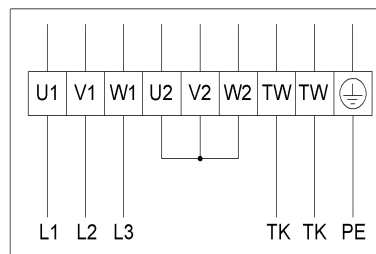
Включение по схеме треугольника



Включение по схеме звезды



Включение по схеме треугольника



Включение по схеме звезды

- Сборка изделия должна осуществляться только уполномоченными специалистами.
- Если вход и выход изделия будут оставлены открытыми, следует закрыть их футляром во избежание попадания внутрь посторонних предметов.
- Перед подключением электрических кабелей необходимо обязательно отключить питание.
- Перед сборкой устройств убедитесь, что все соединения выполнены правильно, и что сборочные элементы обладают достаточной прочностью, чтобы выдержать вес изделия.
- Даже если изделие выключено, убедитесь, что при соединении устройств отключено питание.
- Перед сборкой проверьте, соответствуют ли электрические параметры изделия (напряжение, мощность, частота и т.п.) параметрам, действующим в том регионе, где изделие будет собрано.
- Кабельный ввод распределительного щита должен быть крепко вставлен. Колпачок должен быть надлежащим образом закрыт и предотвращать протечку воды.
- На пути потока воздуха не должно быть никаких препятствий.

- По соображениям безопасности вывод заземления электрического зажима должен быть надежно соединен с линией заземления здания.
- Убедитесь в том, что тепловое реле мотора и реле перегрузки правильно соединены.
- Кабельное соединение изделия должно быть идентично указанному на электрической схеме.

ЭКСПЛУАТАЦИЯ

Расчетный срок эксплуатации изделий – **10 лет**.

При первом использовании изделия:

- Перед подключением электрических кабелей необходимо обязательно отключить питание. Убедитесь, что электрические подключения изделия выполнены правильно и безопасно.
- Убедитесь, что оборудование безопасности подключено правильно.
- Выполните заземления надлежащим образом.
- Убедитесь, что кабель и распределительная коробка правильно закрыты, и не допускайте протечки воды.
- Направление выхода воздуха должно соответствовать направлению, указанному на наклейке на корпусе. На пути потока воздуха не должно быть никаких препятствий.
- Лопасти должны вращаться в правильном направлении.
- Во время работы изделия не должно быть никакой вибрации, внутреннего трения или звуков ударов из-за вращения вентилятора или работы всасывающего вентилятора.
- Питание, ток и частота должны соответствовать указанным на этикетке изделия.
- При включении какого-либо предупреждающего устройства по электричеству необходимо немедленно отключить питание. Перед включением изделия необходимо снова тщательно проконтролировать весь процесс установки.
- При возникновении проблем проконсультируйтесь у уполномоченного специалиста.

В случае возникновения неисправности после начала постоянного использования изделия необходимо определить ее тип. Для устранения неисправности необходимо **обратиться в сервисную службу. Не пытайтесь устранить неисправность самостоятельно.**

Неисправности и способы их устранения:

Неисправность	Возможная причина	Способ устранения
Слишком сильный шум	Дисбаланс ротора	Заменить ротор
Устройство не работает	Поврежден мотор	Заменить мотор
	Конденсатор не работает	Заменить конденсатор
	Неправильное соединение регулировки скорости	Проверить установку (сборку)
Устройство вращается медленно	Неправильное подключение	Проверить электрическое подключение

ЧИСТКА, ОБСЛУЖИВАНИЕ И ТРАНСПОРТИРОВКА

Чтобы защитить Ваше изделие от повреждения при транспортировке:

Изделие было упаковано в соответствии с нормальными условиями транспортировки. Во избежание возможного повреждения оно должно всегда находиться в оригинальной упаковке.

- Изделие следует держать в его собственной упаковке и избегать вибраций, пыли, абразивных материалов и химических веществ до того, как оно будет доставлено к месту сборки. Не принимайте изделия, находящиеся не в своей оригинальной упаковке, или которые были открыты до момента доставки к Вам.
- Изделия должны быть закреплены в транспортном средстве таким образом, чтобы оставаться неподвижными в случае падения или поворота.
- При перевозке тяжелых изделий следует использовать соответствующие подъемники для защиты их самих и перевозящих их людей.
- Необходимо принять все меры для предотвращения повреждений вследствие неожиданных и неосторожных подъемов, и опусканий.
- Изделия должны перевозиться с осторожностью одно за другим. Их нельзя бросать или неосторожно передавать из рук в руки.

После того, как изделие вынута из упаковки:

- Доставленное изделие должно быть проверено.
- Изделие должно быть проверено на предмет повреждений при транспортировке. Если какая-либо часть была утеряна или повреждена, необходимо немедленно сообщить об этом перевозчику или нашей компании устно или письменно.
- Не ставьте изделие на соединительную коробку и кабели. Избегайте способов транспортировки, при которых могут быть повреждены лопасти или защитная решетка.

Периодическая чистка и обслуживание изделия:

- Перед чисткой или обслуживанием, даже если изделие выключено, обязательно убедитесь, что питание отключено.
- Все электрооборудование должно регулярно контролироваться, контакты должны быть проверены, а поврежденные или изношенные кабели и оборудование должны быть заменены.
- Периодическое обслуживание должно выполняться по меньшей мере один раз в шесть месяцев или чаще в зависимости от частоты использования изделия. Обслуживание и чистка изделия должны выполняться квалифицированным персоналом.
- Регулярно проверяйте изделие. Для предотвращения скопления грязи на лопастях, моторе и решетке выполняйте обслуживание в соответствии с условиями эксплуатации изделия. В противном случае срок службы изделия может существенно сократиться, или может произойти серьезное повреждение.
- При чистке изделия обращайте внимание на сохранение баланса лопастей и турбины.
- Болты, которые могут быть ослаблены при обслуживании, необходимо проверить.
- Непригодные части должны быть немедленно заменены.
- Для чистки изделия не должны использоваться огнеопасные или взрывоопасные чистящие агенты; чистка должна выполняться с помощью влажной ветоши.
- Изделие ни при каких обстоятельствах не должно подвергаться воздействию воды, в том числе под давлением.

ГАРАНТИЯ

Срок гарантии составляет **2 (два) года**.

При покупке изделия требуйте у Вашего официального дилера оформления гарантийного акта.

Используйте изделие в соответствии с инструкцией по эксплуатации.

Гарантия, предоставляемая заводом Bahçivan, не распространяется на повреждения, возникшие вследствие эксплуатации изделия в условиях, отличных от нормальных условий эксплуатации. Гарантия также не распространяется на следующие условия:

1. Повреждения и неисправности, возникшие вследствие неправильной эксплуатации.
2. Повреждения и неисправности, возникшие при погрузке, выгрузке или транспортировке изделия после его доставки.
3. Повреждения и неисправности, возникшие вследствие высокого или низкого напряжения, неправильного электрического подключения и использования изделия при напряжении питания, отличном от указанного на его этикетке.
4. Повреждения и неисправности, возникшие вследствие пожара, землетрясения, удара молнии и т.п.
5. Повреждения, возникшие вследствие эксплуатации изделия в условиях, не соответствующих указанным в инструкции по эксплуатации.

Расходы вследствие вышеуказанных повреждений несет покупатель.

Сборка и транспортировка изделия не входят в его цену.

Ответственность за оформление гарантийного акта и предоставление его покупателю несет продавец, дилер, агентство или представитель, у которого изделие было куплено.

Поскольку счет-фактура используется для разрешения спорных вопросов по поводу гарантийного срока, покупателю следует хранить оригинал и копию счета-фактуры вместе с гарантийным актом. Если гарантийный акт изменен, оригинальный серийный номер на изделии удален или изменен, то гарантийный акт становится недействительным.